

年中会议，聚焦央行

内容摘要

国家统计局上周五发布数据，二季度GDP增长7.6%。该数据已逼近20年以来的低点。虽然GDP已经到了政府能容纳的底线左右，但中国经济会不会从一贯以来的高速发展进入一个转型的缓和发展局面，也值得深思。此外，根据以往惯例，国务院关于年中经济形势的会议最早本周三召开，将针对上半年经济运行情况，为下半年的财政、货币政策方向定调。转融通业务本周继续紧锣密鼓，推出后，A股市场则将进入更彻底的可做空时代，可重点关注。

技术面上，股指5、6月连续超跌后，目前暂获得支撑，在连续两次降息的刺激下，7月的确存在一定的反弹动能，可观察我们在年报中提示的“年中支点”是否成立。不过需警惕9日经济数据(CPI、GDP)所导致的情绪变化，以及上证指数反弹时遇到2240、2280的两道阻力。本周操作上，以区间波动操作的较轻仓位短多或短空为好。

期现阿尔法套利上，目前分段上两大指数都处于上涨波段与下跌波段临界，且由于转融通业务的即将开闸，上证与深成指波段步调不一，本周期现套利最好观望为主。

* : dept_paqhyjs@pingan.com.cn
研 究 所 股指研究小组
* : dept_paqhtzzxb@pingan.com.cn
投资咨询部 整理/分发

! : 袁斐文
☎:86-755-82567126
* : yuanfeiwen209@pingan.com.cn
& : 期货从业资格:F0271503

! : 李 斌
☎:86-755-82563929
* : libin719@pingan.com.cn
& : 期货从业资格:F0271067

相关报告

- 1、虽再降息，信心未复——股指周报
37期
2012.07.09
- 2、年中支点，正待酝酿——股指周报
36期
2012.07.02
- 3、经济下行，扩容上行——股指周报
35期
2012.06.25

一、波段投资策略

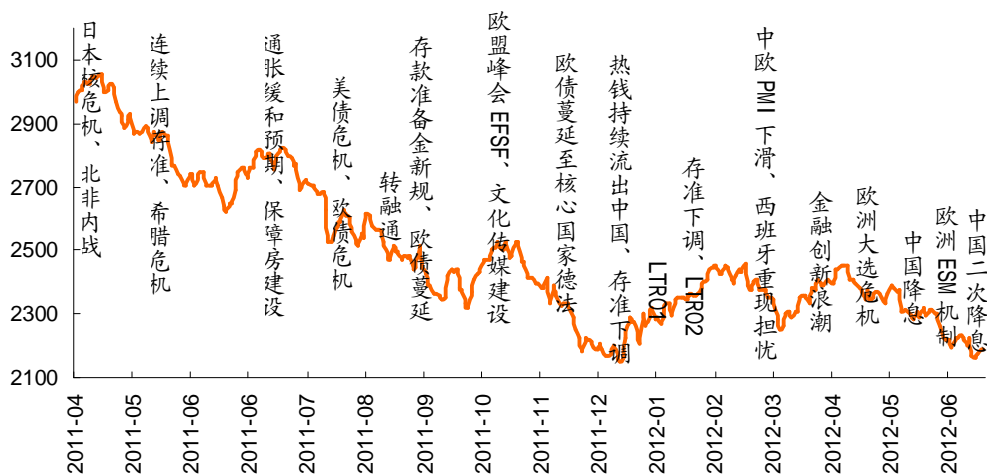
1、GDP 逼近 20 年低点，央行本周寻求对策

国家统计局上周五发布数据，二季度 GDP 增长 7.6%。该数据已逼近 20 年以来的低点，自 92 年按季度公布 GDP 以来，破八的情况只出现在受次贷危机拖累的 2009 年一二季度，分别是 6.6%与 7.5%；以及更早时的 98 年东南亚金融危机时的最低位 7.2%。虽然 GDP 已经到了政府能容纳的底线左右，但中国经济会不会从一贯以来的高速发展进入一个转型的缓和发展局面，也值得深思。

针对恶化的经济局面，国务院或在本周给出政策的答案。根据以往惯例，国务院关于年中经济形势的会议最早本周三召开，将针对上半年经济运行情况，为下半年的财政、货币政策方向定调，市场普遍预计，会议后有关部门有望适当加大重点项目建设，酌情放松银行体系资金向实体经济传导的管制约束，保住“增长底线”，出台一系列旨在促进经济“稳增长”的政策措施。从目前政府表态看，房地产调控政策不会出现实质性放松，未来加快基础设施投资仍是拉动经济增长见效最快的方式。但虽然愿景美好，在目前地方债务较高，18 大还未召开之前，大规模的刺激恐难以出现。

另据悉，7 月 16 日开始，转融通试点工作将进行第三次全系统联网测试，转融通业务推出在望。分析认为，股指期货和融资融券的推出并没有让 A 股做空机制全面形成，但是在转融通业务推出后，A 股市场将全面进入做空时代。与融券难以融到股票做空相比，转融通可以向股东借出股份来做空，数量极大。可做空标的及权重，沪市比深市大很多，这也是最近深市明显强于沪市的主要原因。

图1-1: 上证指数动力-形态全景图



资料来源: 平安期货研究所

技术形态方面，股指连续震荡下跌后，即将考验 1 月份低点。13 日经济数据（二季度 GDP）仍有可能导致的情绪进一步悲观。本周操作上，以区间波动操作的较轻仓位短多或短空为好。（李斌）

行情预判：日内交易（基于 30 分钟图表）：盘整—观望

短线波段交易（基于日线图表）：盘整—观望

中长线波段交易（基于周线图表）：震荡下行—逢高沽空

图1-2: 上证日K线图： 2240、2280构成两道重大屏障



资料来源: 飞狐、平安期货研究所

2、自动波段划分

我们对上证指数、深证综指进行波段解构，力图将由特定动因推动下产生的周期性交易群体行为特征进行揭示。该波段解构方法通过规范化高低点的定义，由程序自动画线生成（与波浪理论的人为划分不同），由于计算机对高低点的确认需要时间，因此该分段有滞后效应。但我们会根据当下的宏观面、基本面、技术面等综合考量，划分出本周最可能的波段走势。

为使得研究的结果更有现实意义，我们界定政策转向的时间点为2010年10月，采用日线级别点位重新划分紧缩政策实施以来的市场形态与时间区间。（更详细解释请参考《考虑市场情绪后的高Alpha股票选取——股指周报附件》）

图1-3: 上证指数日线行情级别分段: 日线下行波段进入临界点



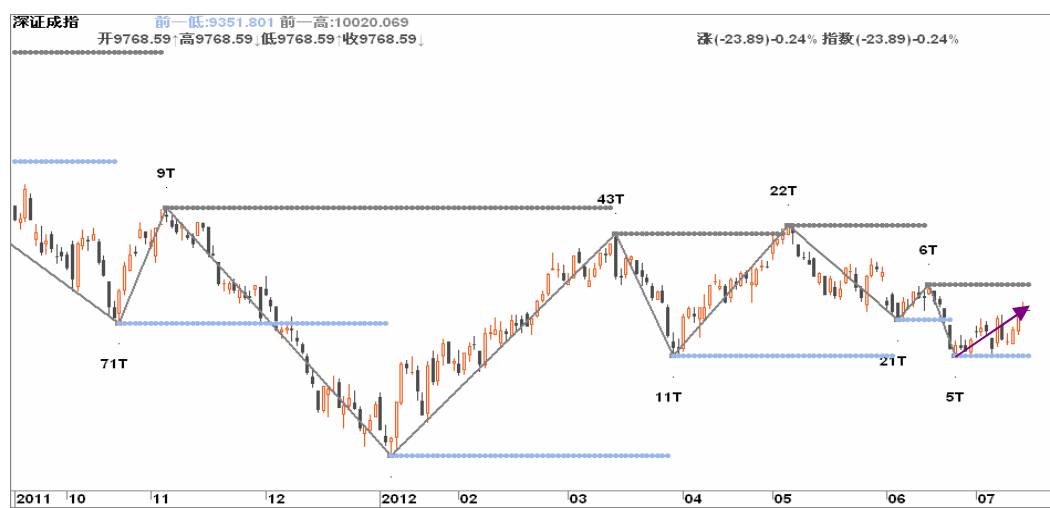
资料来源: 平安期货研究所

表 1-1:日线行情级别的区间分段【上证指数】

时段	时长(交易日)	波段方向
2010.09.02-2010.11.11	30天	上涨
2010.11.11-2010.11.30	13天	下跌
2010.11.30-2010.12.15	11天	上涨
2010.12.15-2011.01.25	28天	下跌
2011.01.25-2011.03.09	25天	上涨
2011.03.09-2011.03.15	4天	下跌
2011.03.15-2011.04.18	22天	上涨
2011.04.18-2011.06.20	8天	下跌
2011.06.20-2011.07.18	20天	上涨
2011.07.18-2011.08.09	16天	下跌
2011.08.09-2011.08.16	5天	上涨
2011.08.16-2011.08.22	4天	下跌
2011.08.22-2011.08.26	4天	上涨
2011.08.26-2011.10.24	35天	下跌
2011.10.24-2011.11.04	9天	上涨
2011.11.04-2012.01.06	43天	下跌
2012.01.06-2012.02.27	31天	上涨
2012.02.27-2012.03.29	23天	下跌
2012.03.29-2012.05.04	20天	上涨
2012.05.04-2012.06.08	24天	下跌
2012.06.08-2012.06.18	6天	上涨
2012.06.18—至今	—	下跌

资料来源:WIND、平安期货研究所

图1-4:深圳成指日线行情级别分段:深成指与上证出现罕见的逆波段运行,转融通即将开闸是主因



资料来源:平安期货研究所

表 1-2:日线行情级别的区间分段【深圳成指】

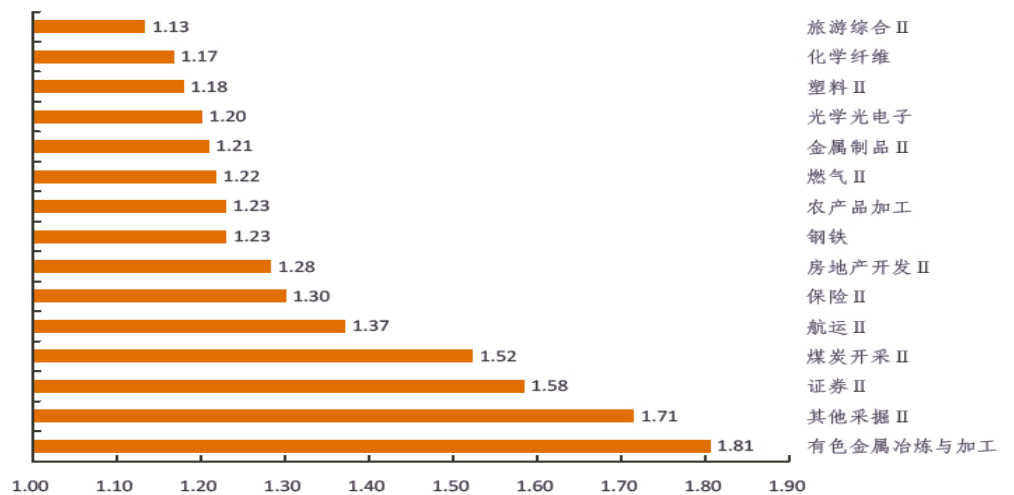
时段	时长(交易日)	波段方向
----	---------	------

2010.08.27-2010.11.11	46天	上涨
2010.11.11-2010.11.17	4天	下跌
2010.11.17-2010.12.15	20天	上涨
2010.12.15-2010-12.29	10天	下跌
2010-12.29-2011-01.06	5天	上涨
2011-01.06-2011.01.25	13天	下跌
2011.01.25-2011.03.09	25天	上涨
2011.03.09-2011.03.15	4天	下跌
2011.03.15-2011.03.28	9天	上涨
2011.03.28-2011.04.01	4天	下跌
2011.04.01-2011.04.08	4天	上涨
2011.04.08-2011.06.20	48天	下跌
2011.06.20-2011.07.07	13天	上涨
2011.07.07-2011.10.24	71天	下跌
2011.10.24-2011.11.04	9天	上涨
2011.11.04-2012.01.06	43天	下跌
2012.01.06-2012.03.14	42天	上涨
2012.03.14-2012.03.29	11天	下跌
2012.03.29-2012.05.07	21天	上涨
2012.05.07-2012.06.08	24天	下跌
2012.06.08-2012.06.18	6天	上涨
2012.06.18—2012.06.26	5天	下跌
2012.06.26—至今	—	上涨

资料来源:WIND、平安期货研究所

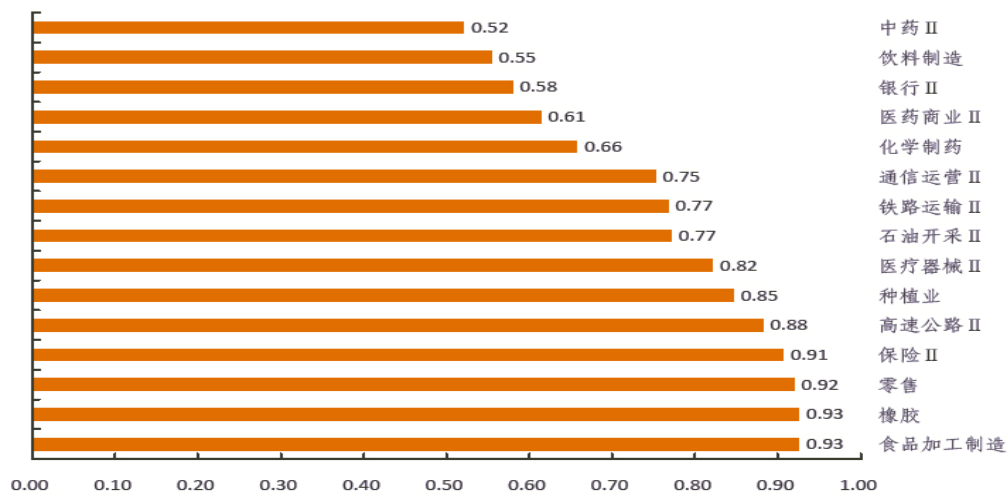
综合第一节的研判,以及本节的波段划分,我们认为,目前分段上两大指数都处于上涨波段与下跌波段临界,且由于转融通业务的即将开闸,上证与深成指波段步调不一,本周期现套利最好观望为主。(李斌)

图1-5:申万二级行业进攻型板块品种(数值越大,进攻性越强)



资料来源:平安期货研究所

图1-6:申万二级行业防御型板块品种(数值越小,防御性越强)



资料来源:平安期货研究所

风险提示:

期货市场是一个风险无时不在的市场。您在进行交易时存在赢利的可能,也存在亏损的风险。请您务必对此有清醒的认识,认真考虑是否进行证券,期货交易。市场有风险,投资需谨慎。

免责条款:

此报告旨在发给平安期货有限公司(以下简称“平安期货”)的特定客户及其他专业人士。未经平安期货事先书面明文批准,不得更改或以任何方式传送、复印或派发此报告的材料、内容及其复印本予任何其它人。

平安期货可发出其它与本报告所载资料不一致及有不同结论的报告。本报告及该等报告反映编写分析员的不同设想、见解及分析方法。报告所载资料、意见及推测仅反映分析员于发出此报告日期当日的判断,可随时更改。此报告所指的期货、期权和证券价格、价值及收入可跌可升。为免生疑问,此报告所载观点并不代表平安期货有限公司的立场。

平安期货有限公司版权所有。保留一切权利。

中国平安 PINGAN

平安期货有限公司

地址:深圳市福田区中心区福华三路88号时代财富大厦26楼

客服: 400 8888 933

电话: 0755-8378 8578

传真: 0755-8378 5241

邮编: 518031

网址: <http://futures.pingan.com>